

**Dossier pédagogique**

**Attelons Poumé,  
Coquette et Sansonnet !**



*Ce dossier retrace  
l'évolution des différents  
types d'attelages  
du XVIII<sup>e</sup> au XX<sup>e</sup> siècle :  
l'attelage des bœufs  
et des chevaux,  
leur conduite au travail,  
les modes de traction...*





# SOMMAIRE

Fiche 1 Le harnachement du bœuf

Fiche 2 Pour faire aller les bœufs

Conte de Noël

Fiche 3 Le harnachement du cheval

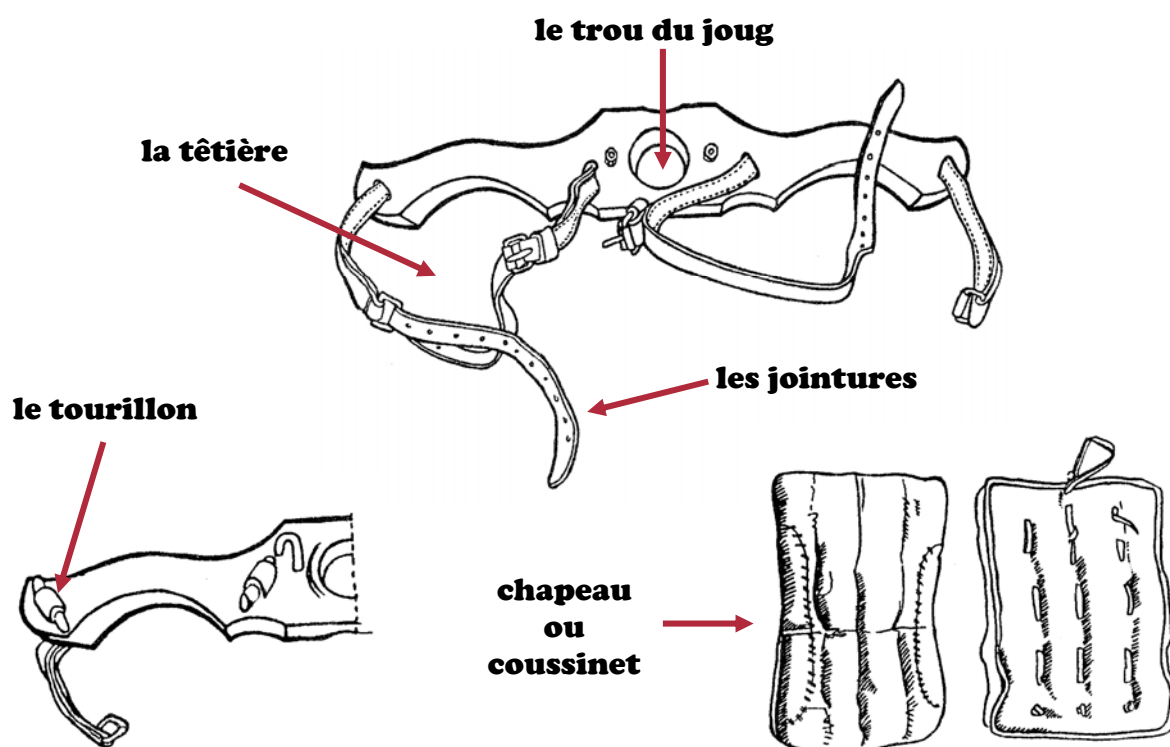
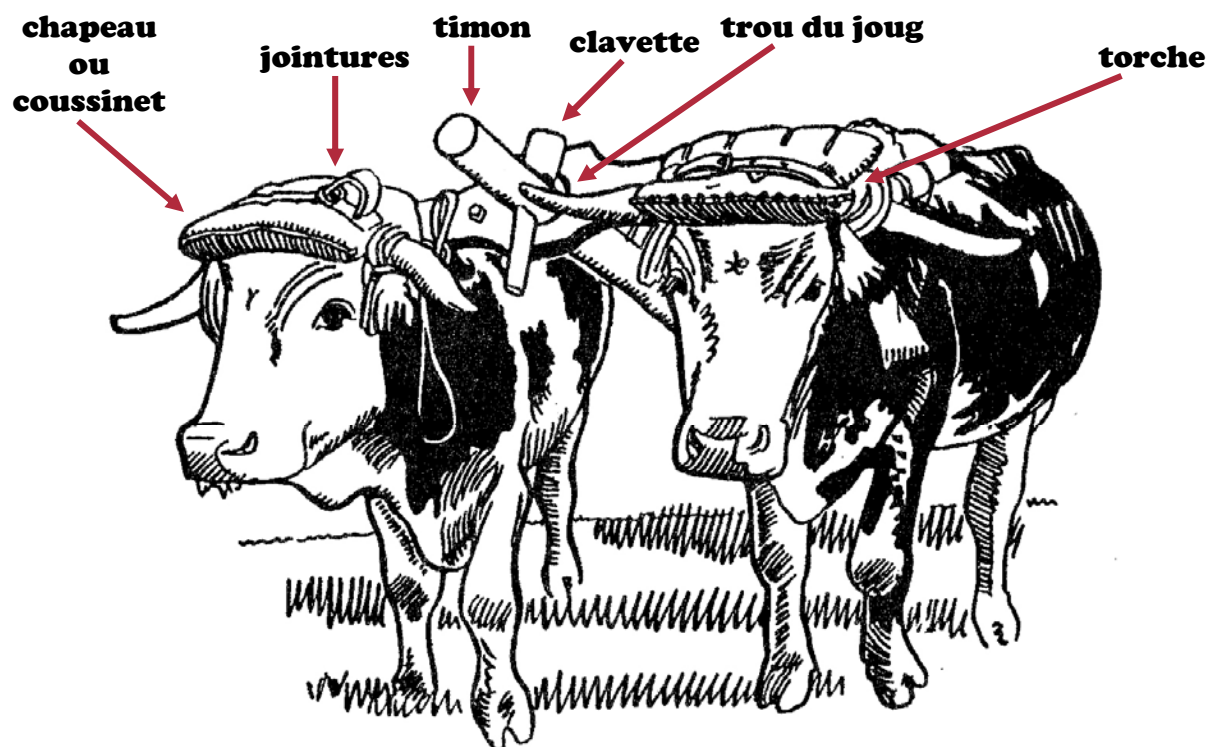
Fiche 4 Conduire le cheval

Le bourrelier

Fiche 5 Pour tracter



# Le harnachement du bœuf



## Le harnachement du bœuf

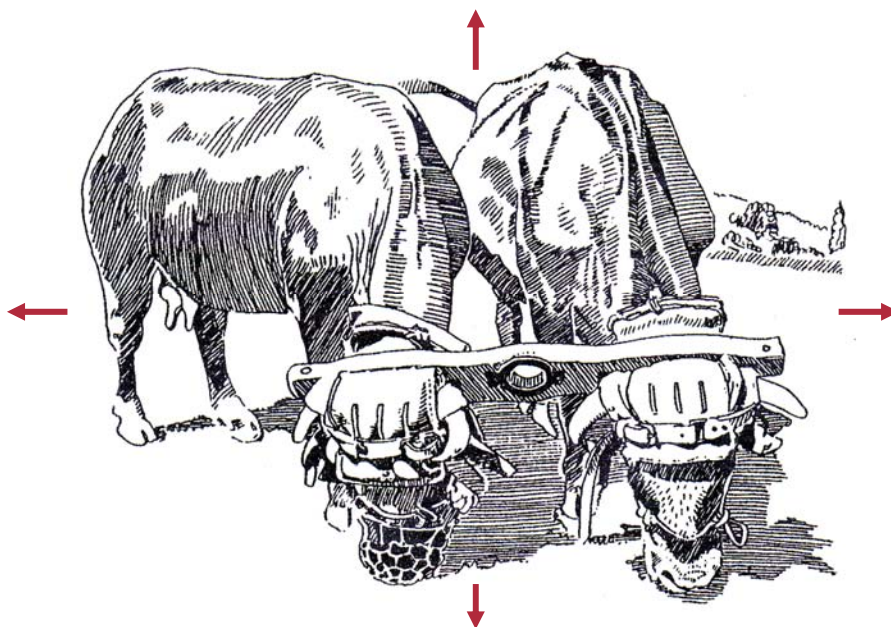
Relève les noms qui désignent les pièces du harnachement et re-mets-les en face du rôle qu'elles jouent dans la traction de l'animal. (tu peux t'aider des objets exposé à l'écurie de Magny-Chatelard ).

<u>Nom</u>	<u>Rôle</u>
	Nœud de paille ou de vieux chiffons qui protège la base de la corne.
	Trou central situé sur le joug où passe le timon.
	Pièce de bois qui maintient le timon dans le trou du joug.
	Bandes de cuir fixées derrière le joug et liées devant la tête des bœufs par une boucle à ardillon.
	Coussin de cuir carré reposant sur la tête afin que les jointures et le joug ne blessent point le bœuf.
	Pièce cylindrique mobile maintenant les jointures du joug.
	Courbures du joug qui repose sur le coussinet et la tête.

## Pour faire aller les bœufs

Place les termes de commandement sur le dessin (ici, une paire de vaches).

à droite : ûo, ûrô, ûô, è lè rô  
 à gauche ; dya, tîr è dyâ  
 pour les arrêter : wè  
 pour avancer : hue  
 serre-toi : vire-te



Chaque bœuf de l'attelage a un rôle. **Le bœuf de la raie**, (celui de gauche sur le dessin), à droite au travail, qui marche dans la raie de la charrue quand on laboure est toujours le meilleur, il mène l'autre. Il porte la muselière pour ne pas manger l'herbe en fauchant.

Quand un des deux meurt, il faut refaire la paire, les « **appareiller** », pour qu'ils apprennent à travailler ensemble.

Aller devant les bœufs, c'est les guider en marchant devant eux.

Le **bouvier** est la personne qui garde et conduit les bœufs.

Il utilise un **aiguillon**, long bâton muni d'une pointe de fer servant à les piquer.

(\*) Les commandements des bœufs sont les mêmes que pour les vaches et les chevaux.

## Conte de Noël

**D**urant la nuit de Noël, on disait que les bœufs, vaches et ânes conversaient ensemble avec voix humaine, un privilège que Dieu leur accordait pour les soins affectueux qu'ils avaient prodigués à l'enfant Jésus lors de sa naissance.

Quiconque osait espionner ces conversations mourrait sur le champ ou dans le cours de l'année.

Or, un paysan osa braver l'interdit...

Il entendit alors le bœuf roux dire au bœuf blanc: « Nous enterrerons notre maître demain ».

Le paysan furieux en espérant conjurer le sort s'en fut chercher un couteau à la cuisine dans l'intention de saigner ce bœuf de mauvaise augure. Mal lui en prit ! En revenant à l'écurie, il fit un faux pas, tomba et se plongea le couteau dans la poitrine.

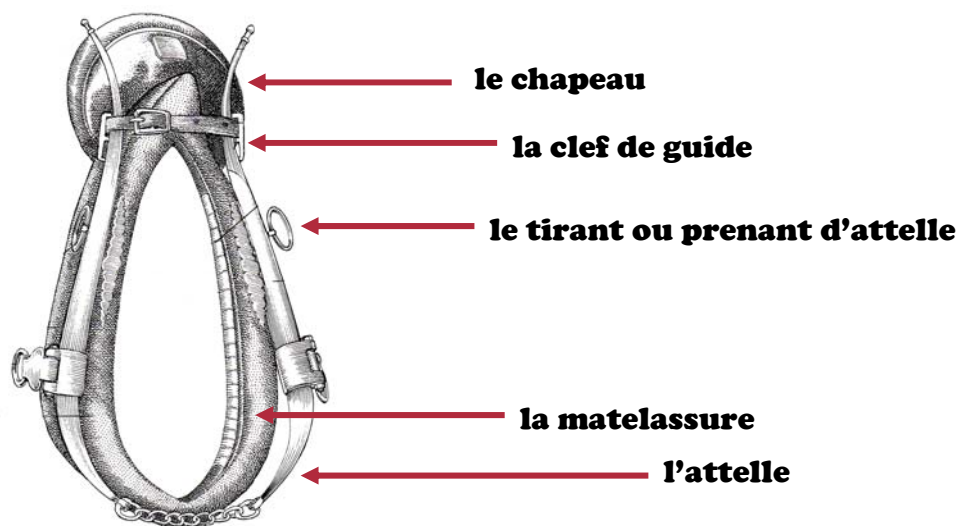
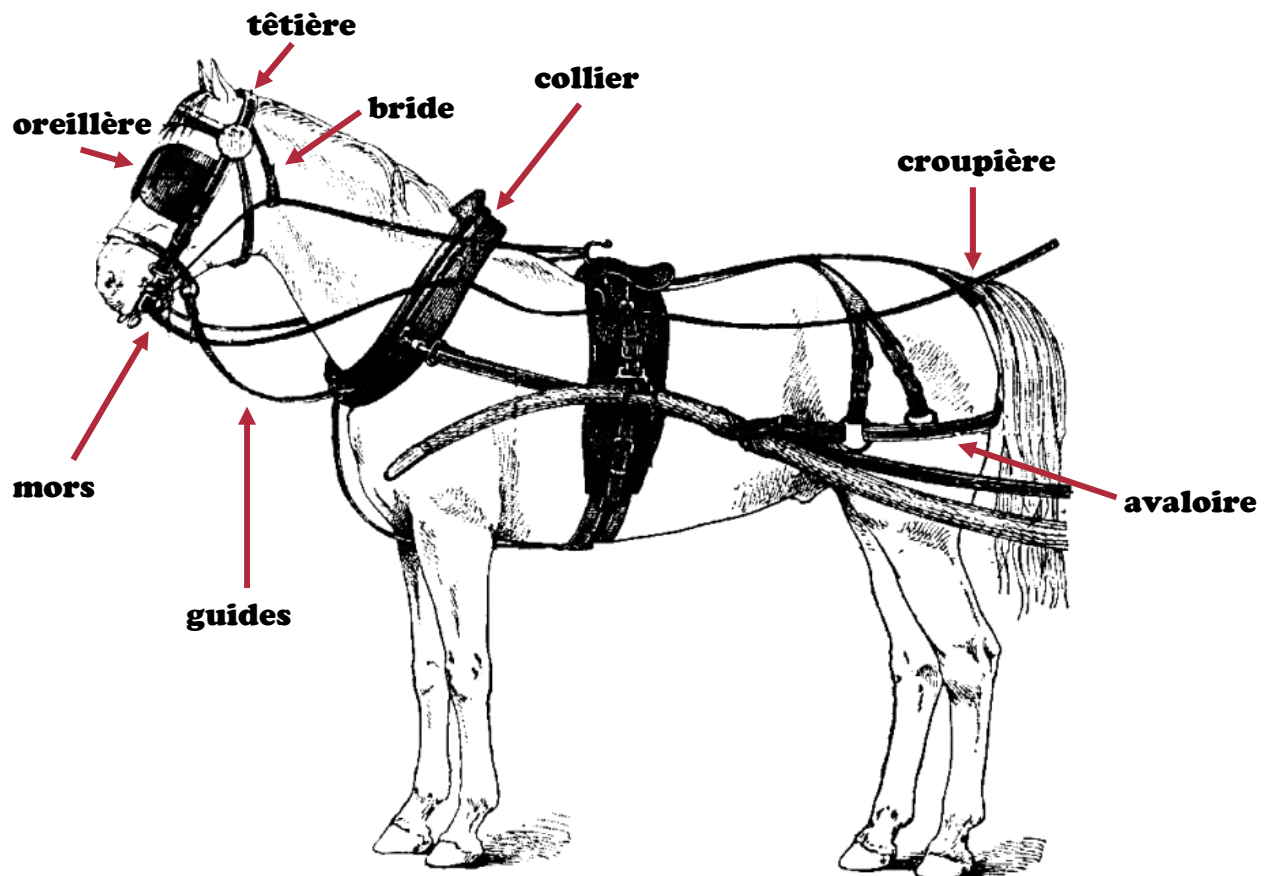
Le lendemain, comme l'avait prédit le bœuf, on enterrait le maître de la maison.

D'après J.L. Clade *Médecins, médecines, et superstitions*, Horvath, 1992.



# Le harnachement du cheval

Le harnais est l'équipement d'un cheval de trait



## Le harnachement du cheval

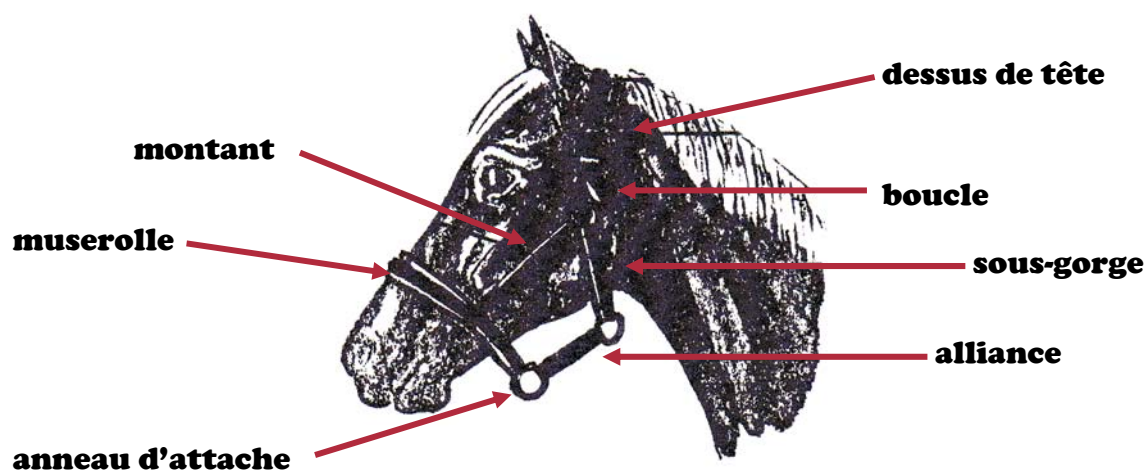
Relève les noms qui désignent les pièces du harnachement et re-mets-les en face du rôle qu'elles jouent dans la traction de l'animal.

<u>Nom</u>	<u>Rôle</u>
	Partie du harnais qui entoure le cou des bêtes de trait.
	Pièce de harnais qui descend derrière les cuisses du cheval et sur laquelle il s'appuie pour freiner ou faire reculer le chariot.
	Longe de cuir que l'on passe sous la queue d'un cheval, et qui, fixée au bât, empêche celui-ci de remonter sur le garrot.
	Partie supérieure de la bride qui passe derrière les oreilles et soutient le mors.
	Plaque de cuir attachée au montant de la bride et empêchant le cheval de voir sur le côté.
	Lever qui passe dans la bouche du cheval et qui, en agissant sur les barres, sert à le diriger.
	Lanières de cuir attachée au mors d'un cheval attelé et servant à le diriger.

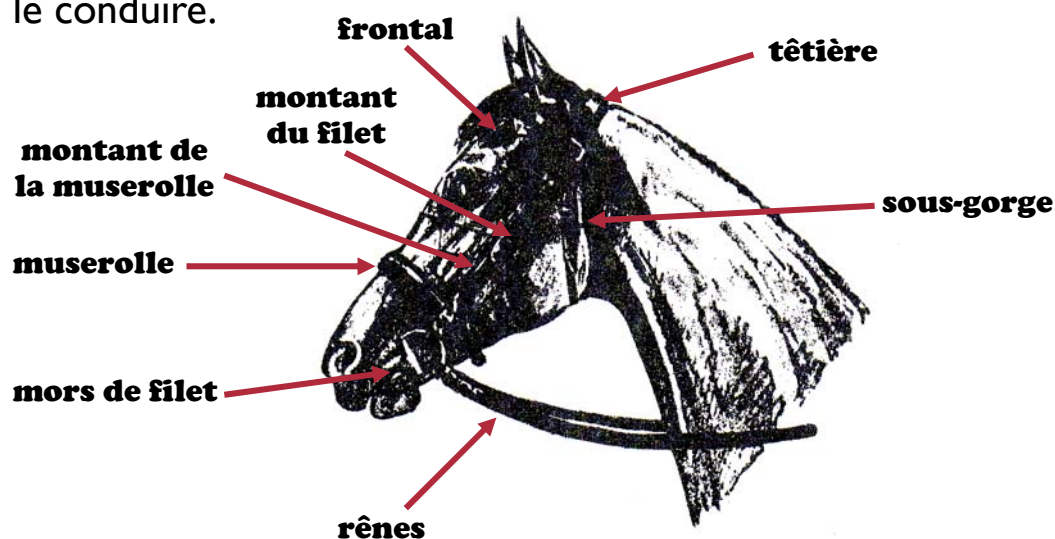


## Conduire le cheval

**Le licol** : pièce de harnais, lien qu'on met autour du cou des bêtes de somme pour les attacher, les mener.



**La bride** : pièce du harnais fixée à la tête du cheval pour le diriger, le conduire.



Quelle différence y a-t-il entre la bride et le licol ?

Quel est le rôle du mors ?

# Le bourrelier

**C**haque village possédait autrefois son bourrelier, qui se consacrait essentiellement au cheval et à son harnachement.

L'exécution d'un harnais complet est une opération longue et complexe, en laquelle entrent non seulement le travail du cuir, mais ceux du bois, du fer et du cuivre.

Le bourrelier d'autrefois ne fabriquait que 4 à 8 harnais par an.

Le collier, la partie la plus importante et la plus délicate du harnais, détermine une « bonne tire ». Dépendant de la hauteur du cheval et de sa façon de travailler (tête relevée ou tête basse), il est posé sur l'encolure.

Avant d'entreprendre un harnais neuf, le bourrelier observe la morphologie du cheval, prend ses mesures, note ses attitudes au travail, et au moment de la pose, c'est lui qui l'ajuste soigneusement. Ensuite, il exige de voir le cheval attelé et au travail. Quelques semaines plus tard, il viendra s'assurer de la bonne marche des choses.

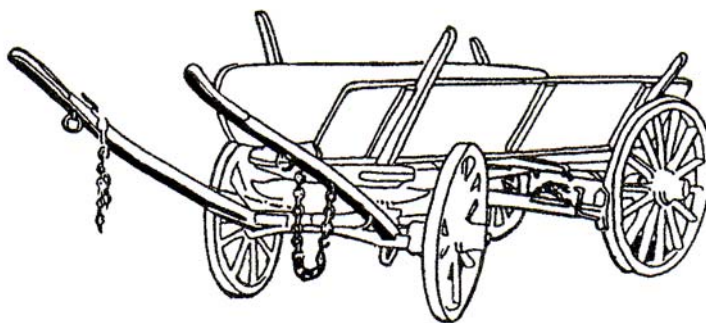
Le cheval était un merveilleux trait d'union entre celui qu'on appelait amicalement « le marquis de la croupière » et ses interlocuteurs.

D'après Bernard Henry, *Des métiers et des hommes, au village*, Seuil.



# Pour tracter

## 1. la limonière



Combien de chevaux pouvait-on atteler ?

Pour quel usage le paysan employait-il la limonière ?

## 2. le timon ou la flèche

Observe le timon suspendu dans le hangar de Vellerot. Dessine-le.  
Repère les palonniers.

Combien de chevaux pouvait-on atteler ?

Pour quel usage le paysan employait-il le timon ou la flèche ?

## 3. les traits

Qu'est-ce que des traits ?

Pour quel usage le paysan employait-il les traits ?



## Dossier réalisé par :

### Rédaction:

**Jean-Louis Clade (professeur d'histoire détaché)**  
**Laurence Jacquier-Goebel (assistante de conservation)**

### Conception graphique:

**Eva Barsanti (stagiaire LP METI)**

### Remerciements au Haras National de Besançon

**Dessins et illustrations de Jean Garneret**  
**(collection Folklore comtois)**  
**sauf : p. 7 collier de Peter Morter**  
**(dans *Métiers oubliés* de John Seymour)**  
**Photographies Musée des Maisons comtoises**

